

PATVIRTINTA

Lietuvos Respublikos teisingumo ministro
2013 m. balandžio 26 d.
įsakymu Nr. R-115

**VALSTYBĖS ĮMONĖS REGISTRŲ CENTRO
2013–2015 METŲ VEIKLOS STRATEGIJA**

2013

Vilnius

1. ĮMONĖS VEIKLOS APRAŠYMAS

Valstybės įmonė Registrų centras (toliau – įmonė, Registrų centras) yra iš valstybės turto įsteigtas ribotos civilinės atsakomybės viešasis juridinis asmuo (Lietuvos Respublikos Vyriausybės 1997 m. liepos 8 d. nutarimu Nr. 742). Įmonė nuosavybės teise priklauso valstybei ir jai perduotą ir jos įgytą turtą valdo, naudoja bei juo disponuoja patikėjimo teise.

Registrų centras tvarko Nekilnojamojo turto kadastrą ir Nekilnojamojo turto registrą, Juridinių asmenų registrą, Adresų registrą, Lietuvos Respublikos įstatymų ir kitų teisės aktų registrą, kuria, įgyvendina, plėtoja ir tvarko su šiais bei kitais registrais susijusias informacines sistemas, tvarko registrų archyvus ir antstolių informacinę sistemą, išduoda kvalifikuotus sertifikatus.

Nekilnojamojo turto kadastras įsteigtas nekilnojamųjų daiktų kadastro duomenims kaupti, oficialiai informacijai apie kadastrę sukauptus duomenis teikti. Nekilnojamojo turto kadastro duomenys kaupiami ir saugomi Nekilnojamojo turto registro centriniame duomenų banke. Nekilnojamieji daiktai, daiktinės teisės į juos, šių teisių suvaržymai, juridiniai faktai laikomi įregistruotais, kai atitinkami duomenys įrašomi į Nekilnojamojo turto registrą. Duomenų įrašymo į centrinį duomenų banką tvarką nustato Nekilnojamojo turto registro nuostatai, kuriuos tvirtina Lietuvos Respublikos Vyriausybė. Registrų centro Nekilnojamojo turto kadastro ir Nekilnojamojo turto registro padalinių svarbiausias uždavinys – administruoti kadastro ir registro sistemą, tvarkyti integruotą kompiuterinį duomenų banką, užtikrinti savininkams teisių į nekilnojamąjį turtą valstybės garantijas. Pagrindiniai Nekilnojamojo turto registro plėtros veiksniai – nekilnojamojo turto restitucija, valstybinio turto privatizavimas, naujos statybos bei esamų statinių rekonstrukcija. Integruoti, išsamūs ir teisinį statusą turintys Nekilnojamojo turto kadastro ir Nekilnojamojo turto registro duomenys yra gyvybiškai svarbūs šiems procesams. Sukurtos kadastro ir registro sistemos vaidmuo nuolat auga sprendžiant šalies fiskalinės politikos klausimus, jai keliami nauji uždaviniai mokesčių planavimo, apskaičiavimo ir jų administravimo srityse. Ne kartą buvo teigiamai vertinami nekilnojamojo turto kadastro ir registro duomenų bazės technologiniai ir programiniai sprendimai. Nekilnojamojo turto registro duomenų informacinė sistema pripažinta viena pažangiausių Rytų ir Centrinėje Europoje. Lietuviškoji informacinė sistema dar prieš įstojimą į Europos Sąjungą buvo įtraukta į pažangiausių Europos šalių bendrą projektą EULIS (Europos Sąjungos nekilnojamojo turto informacinė sistema). 2003 metais Registrų centro nekilnojamojo turto vertintojai, pasinaudoję registro duomenų baze ir išsamiai išanalizavę sandorių rinką, atliko pirmąjį masinį žemės vertinimą bei sudarė vidutinių žemės rinkos verčių žemėlapius. Už šį darbą jie pelnė Tarptautinės turto vertintojų mokesčiams organizacijos apdovanojimą. Už sukurtą masinę nekilnojamojo turto vertinimo sistemą 2007 m. prestižiniu apdovanojimu *Excellence in Valuation* Registrų centrą apdovanojo tarptautinis Pajamų reitingavimo ir vertinimo institutas (*Institute of Revenues, Rating & Valuation*).

Juridinių asmenų registras, kaip pagrindinis valstybės registras, įsteigtas 2004 m. sausio 1 d. registruoti juridinius objektus, rinkti, kaupti, apdoroti, saugoti ir teikti duomenis, informaciją ir dokumentus apie juos. Juridinių asmenų registro objektus, registro tvarkymo įstaigas, jų teises ir pareigas, registro objektų registravimą ir jo tvarkymą nustato Lietuvos Respublikos Vyriausybės tvirtinami Juridinių asmenų registro nuostatai. Registro tvarkytojo darbo tvarką ir registro tvarkymo procedūras reglamentuoja Lietuvos Respublikos teisingumo ministro įsakymu tvirtinamos Juridinių asmenų registro tvarkymo taisyklės. Juridinis asmuo laikomas įsteigtu nuo jo įregistravimo Juridinių asmenų registre, išskyrus įstatymo nustatytas išimtis. Juridiniai asmenys privalo pateikti Juridinių asmenų registre apie save ir savo veiklą visus įstatymų reikalaujamus duomenis, t. y. laikytis atskleidimo principo. Pagal bendrą taisyklę Lietuvos Respublikos civiliniame kodekse išvardytų juridinių asmenų duomenų ir steigimo dokumentų pakeitimai įsigalioja tik nuo jų įregistravimo registre. Juridinis asmuo išregistruojamas tik tuomet, kai pasibaigia jo veikla. Visi registro tvarkytojo išduodami registro duomenų ir informacijos išrašai ir dokumentų kopijos turi *prima facie* galią. Juridinių asmenų registro plėtrai daro įtaką siekimas sukurti palankesnę aplinką verslui. Juridinių asmenų registro duomenys, registre kaupiami dokumentai ir kita registruoti pateikta

informacija yra vieša. Visiems asmenims suteikta galimybė susipažinti su Juridinių asmenų registro duomenimis ir dokumentais, tarp jų ir su finansinės atskaitomybės, turto vertinimo ataskaitomis, duomenimis apie įmonės teisinį statusą (reorganizavimą, bankrotą, likvidavimą). Tai padeda užtikrinti Lietuvos verslo skaidrumą, patikimumą ir patrauklumą. Registrų centro įdiegta Juridinių asmenų registro elektroninės paslaugos (JAREP) informacinė sistema sudarė galimybę elektroniniu būdu steigti individualias įmones, viešąsias įstaigas, asociacijas ir uždarašias akcines bendroves tiek su vienu, tiek su daugiau nei vienu steigėju, elektroniniu būdu atidaryti steigiamos bendrovės kaupiamąją sąskaitą banke, pateikti registro duomenų pakeitimus (prokūros, paramos gavėjo statuso, juridinio asmens buveinės ir kontaktinių duomenų). Viena iš svarbiausių krypčių – verslo subjektų skatinimas naudotis informacinėmis bei ryšių technologijomis ir siekimas didinti jų veiklos efektyvumą, taip pat palankių bei patogių verslo plėtros sąlygų sudarymas.

Lietuvos Respublikos adresų registras įsteigtas 2004 m. birželio 10 d., reorganizavus Lietuvos Respublikos teritorijos administracinių vienetų, gyvenamųjų vietovių ir gatvių valstybės registrą, kurį jau nuo 1999 metų tvarkė Registrų centras. Įmonė, pasinaudojusi kitų pagrindinių valstybės registrų (Nekilnojamojo turto registro, Gyventojų registro bei Juridinių asmenų registro) duomenimis bei 2006 metais įgyvendintu adresų sutikslinimo projektu, kuriame savivaldybių administracijos patikrino ir patvirtino gyvenamųjų vietovių adresų schemas, sukaupe ir užpildė Adresų registro centrinę duomenų bazę. Adresų registro svarbiausias uždavinys – registruoti Adresų registro objektus, teikti duomenis apie juos vartotojams, įgyvendinti šio registro duomenų apsaugos priemones, saugoti ir tvarkyti dokumentus skaitmeniniame archyve. Šio registro tinkamas veiklos palaikymas ir plėtra labai svarbu kitiems valstybės registrams ir informacinėms sistemoms, nes šio registro duomenys naudojami daugelyje jų. Adresų registro plėtra labai svarbi tobulinant registro duomenų bazę ir duomenų tvarkymo galimybes. Tam tikslui numatoma Adresų registro objektų duomenų tvarkymo taikomosios programos plėtra integruojant administracinių vienetų, seniūnijų ir gyvenamųjų vietovių duomenų tvarkymą. Adresų registro elektroninis dokumentų archyvas pildomas ne tik dokumentais, kurių pagrindu įregistruoti adresai, bet ir dokumentais, kurių pagrindu įregistruoti kiti Adresų registro objektai, populiarinama registro išrašų teikimo registruotiems vartotojams taikomoji programa bei registro išrašų, dokumentų kopijų, kurių pagrindu įregistruoti Adresų registro objektai, užsakymo internetu taikomoji programa. Šių taikomųjų programų naudojimas mažina laiko, reikalingo archyvinių dokumentų paieškai, sąnaudas.

Registrų centras atlieka nekilnojamojo turto vertinimą. Sukaupia išsami rinkos duomenų bazę, daugiametę patirtis tiek vertinant atskirus objektus, tiek analizuojant rinkos duomenis, sudarant masinio vertinimo modelius, nuolat keliama darbuotojų kvalifikacija išskiria įmonės vertintojus konkurencinėje turto vertinimo rinkoje. Turto vertinimą valstybės ekonominėms reikmėms sudaro žemės ir statinių masinio vertinimo sistema, jungianti įvairius – nuo duomenų kaupimo ir apdorojimo iki automatizuotų statistinių – matematinių vertinimo metodų diegimo ir tarpusavio integravimo procesus. Vertinimo duomenys naudojami mokesčiams už žemę bei pastatus paskaičiuoti, sprendimams dėl socialinės paramos teikimo priimti, kai kurių tipų valstybinės žemės nuomos bei žemės apmokestinimo tikslais.

Registrų centro Sertifikatų centras yra sertifikatų tiekėjas. Skaitmeninio sertifikavimo paslaugos leidžia vartotojams nustatyti savo tapatybę, pasirašyti bei patikrinti pakeistus duomenis dokumente, identifikuoti asmenį elektroninėje erdvėje. Elektroniniam parašui laiko žymos dedamos tam, kad būtų galima įrodyti, jog parašas ar duomenys buvo sukurti iki žymoje nurodyto laiko. Sertifikatų centro siūlomų paslaugų privalumai – patogios sertifikatų laikmenos, išplėtotas platinimo tinklas, nedidelė kaina, formuojamos laiko žymos.

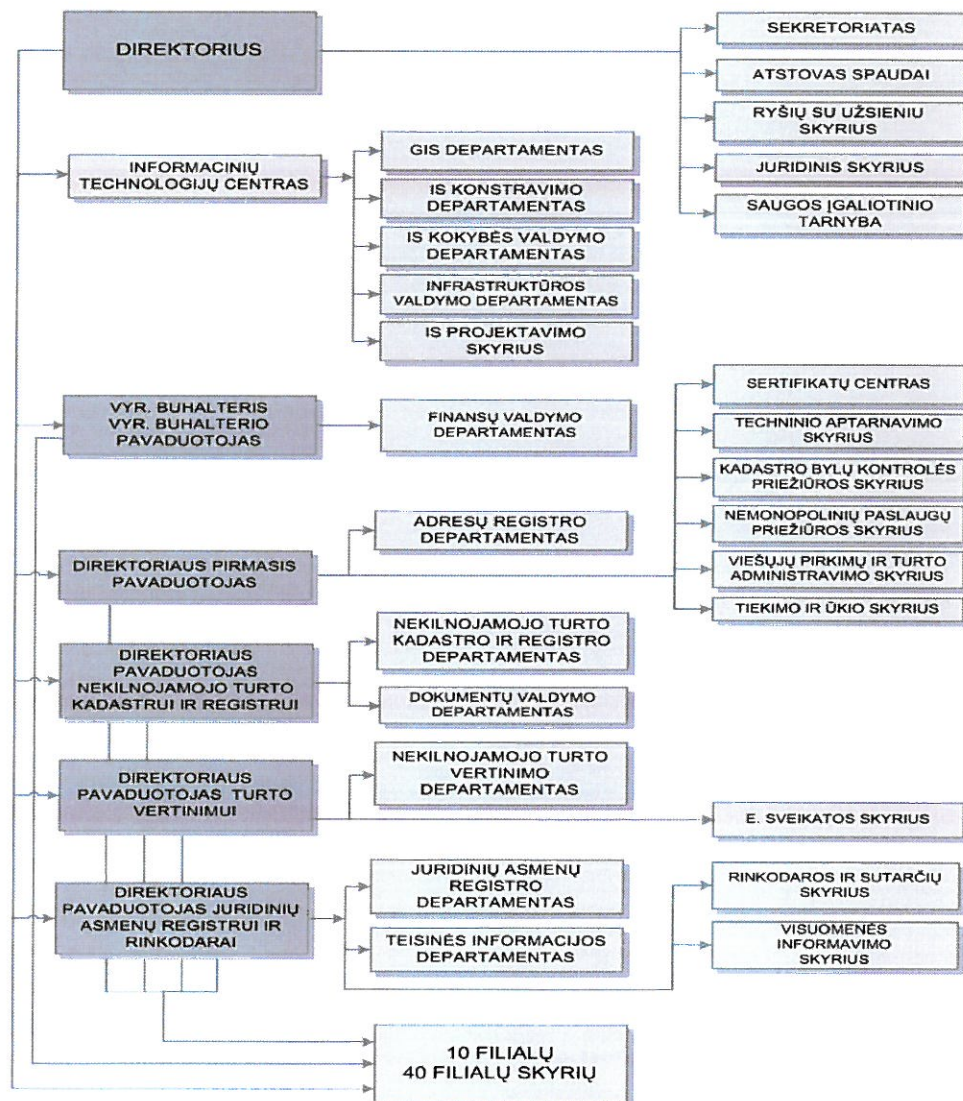
Taip pat Registrų centras yra Lietuvos Respublikos įstatymų ir kitų teisės aktų registro tvarkytojas. Lietuvos Respublikos informacinių išteklių valdymo įstatyme (Žin., 2011, Nr. 163-7739) numatyta, kad teisės aktus registruojantis registras yra vienas pagrindinių valstybės registrų. Tvarkant Lietuvos Respublikos įstatymų ir kitų teisės aktų registrą, veiklos mastas tiesiogiai priklauso nuo valstybės institucijų, priimančių teisės aktus, kurie pagal Lietuvos Respublikos įstatymų ir kitų teisės aktų registro įstatymą (Žin., 1995, Nr. 41-992) yra įvardijami kaip registro objektai. Šiuo metu teisės aktų įregistravimas, jų tvarkymas Teisės aktų registre atliekamas

vadovaujantis Įstatymų ir kitų teisės aktų registro įstatymu. Registrų centras siekia, kad Teisės aktų registras būtų išsamesnis, apimtų daugiau teisės aktų, būtų skelbiamos ir aktualios (suvestinės) teisės aktų redakcijos, pateikiamos susijusių teisės aktų nuorodos ir t. t. Siekdamas šių tikslų, Registrų centras teikia pastabas ir pasiūlymus Teisingumo ministerijai, rengiančiai Teisės aktų registrą reglamentuojančius teisės aktų projektus.

Registrų centras leidžia teisinę literatūrą, kurios pobūdis ir tematika priklauso nuo paklausos, todėl dažnai tiriamas ir vertinamas rinkos poreikis, daromos apklausos akademinėje visuomenėje. Išleidžiamų kodeksų kiekis priklauso nuo jų pakeitimų ir papildymų kiekio. Siekiama, kad būtų platinami patys aktualiausi Lietuvos Respublikos kodeksų tekstai. Leidybos veiklai didžiausią įtaką turi konkurencinės sąlygos. Tai skatina gerinti leidinių kokybę – leidžiami žinomų autorių leidiniai, greitai pateikiama tiksli ir aktuali informacija.

Įmonės veikla realizuojama pagal pridedamą valstybės įmonės **Registrų centro struktūrą**, patvirtintą teisingumo ministro ir įmonės norminiais dokumentais, suteikiančiais šiai struktūrai gyvybingumą (įstatai, kolektyvinė sutartis, administracijos darbo reglamentas, padalinių nuostatai, darbuotojų pareiginiai nuostatai ir kiti dokumentai, užtikrinantys sėkmingą įmonės darbą, gerą klientų aptarnavimą, darbuotojų lojalumą ir pasitenkinimą darbu, įmonės veiklos apskaitą, kontrolę, atskaitomybę, skaidrumą ir t. t.).

REGISTRŲ CENTRO STRUKTŪRA



Įmonės valdymo organai yra savininko teises ir pareigas įgyvendinanti institucija Lietuvos Respublikos teisingumo ministerija, kolegialus įmonės valdymo organas – Registrų centro valdyba, vienasmenis valdymo organas – direktorius, kuris koordinuoja įmonės veiklą per pavaduotojus, kuruojančius atskirų valstybės registrų funkcionavimą.

Registrų centras yra stabiliai dirbanti valstybės įmonė, kuri, turėdama valstybės įmonės statusą, savarankiškai vykdo ūkinę veiklą ir padengia įmonės veiklos kaštus iš gaunamų pajamų.

Įmonės pagrindiniai veiklos rodikliai pateikti 1 lentelėje ir diagramoje:

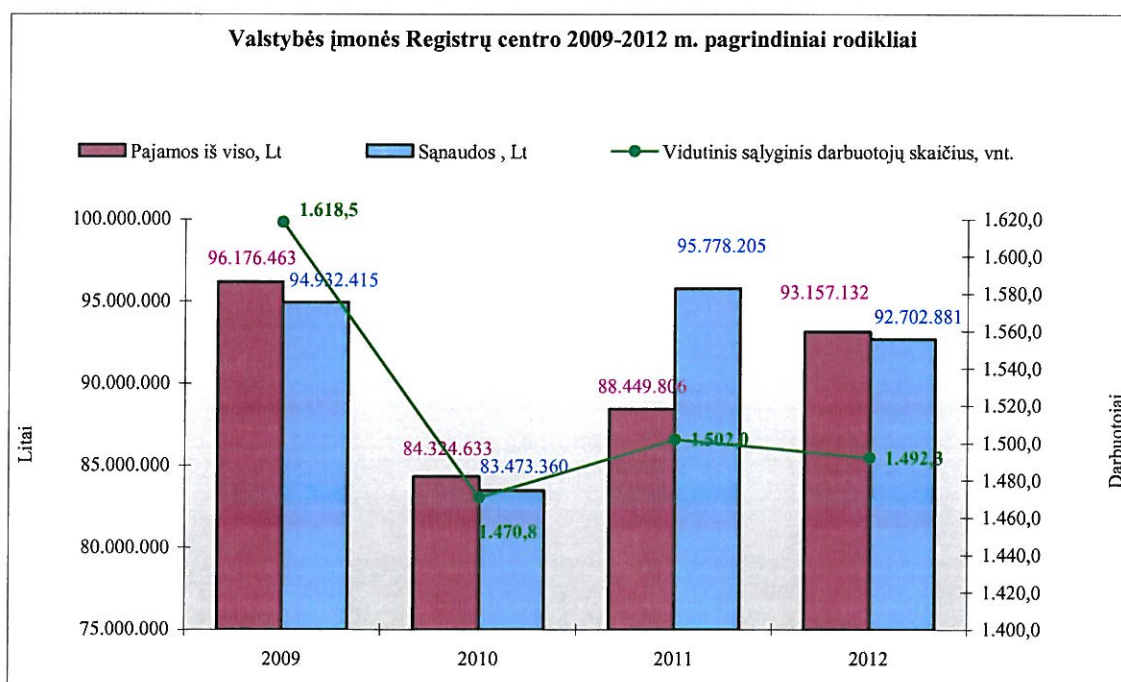
1 lentelė

Valstybės įmonės Registrų centro 2009-2012 m. pagrindiniai rodikliai

Eil. Nr.	Rodiklių pavadinimas	2009	2010	2011	2012
1.	Pajamos iš viso, Lt	96.176.463	84.324.633	88.449.806	93.157.132
	iš jų:				
1.1.	pardavimo pajamos, Lt	95.737.244	83.765.785	88.043.200	92.966.911
2.	Sąnaudos, Lt	94.932.415	83.473.360	95.778.205	92.702.881
3.	Pelnas iki apmokestinimo, Lt	1.244.048	851.273	-7.328.399	454.251
4.	Pelningumas (pelnas iki apmokestinimo / pardavimo pajamos), %	1,3	1,0	-8,3	0,5
5.	Vidutinis sąlyginis darbuotojų skaičius, vnt.	1.618,5	1.470,8	1.502,0	1.492,3
6.	Vidutinis vieno darbuotojo išdirbis, Lt	4.952	4.778	4.907	5.202

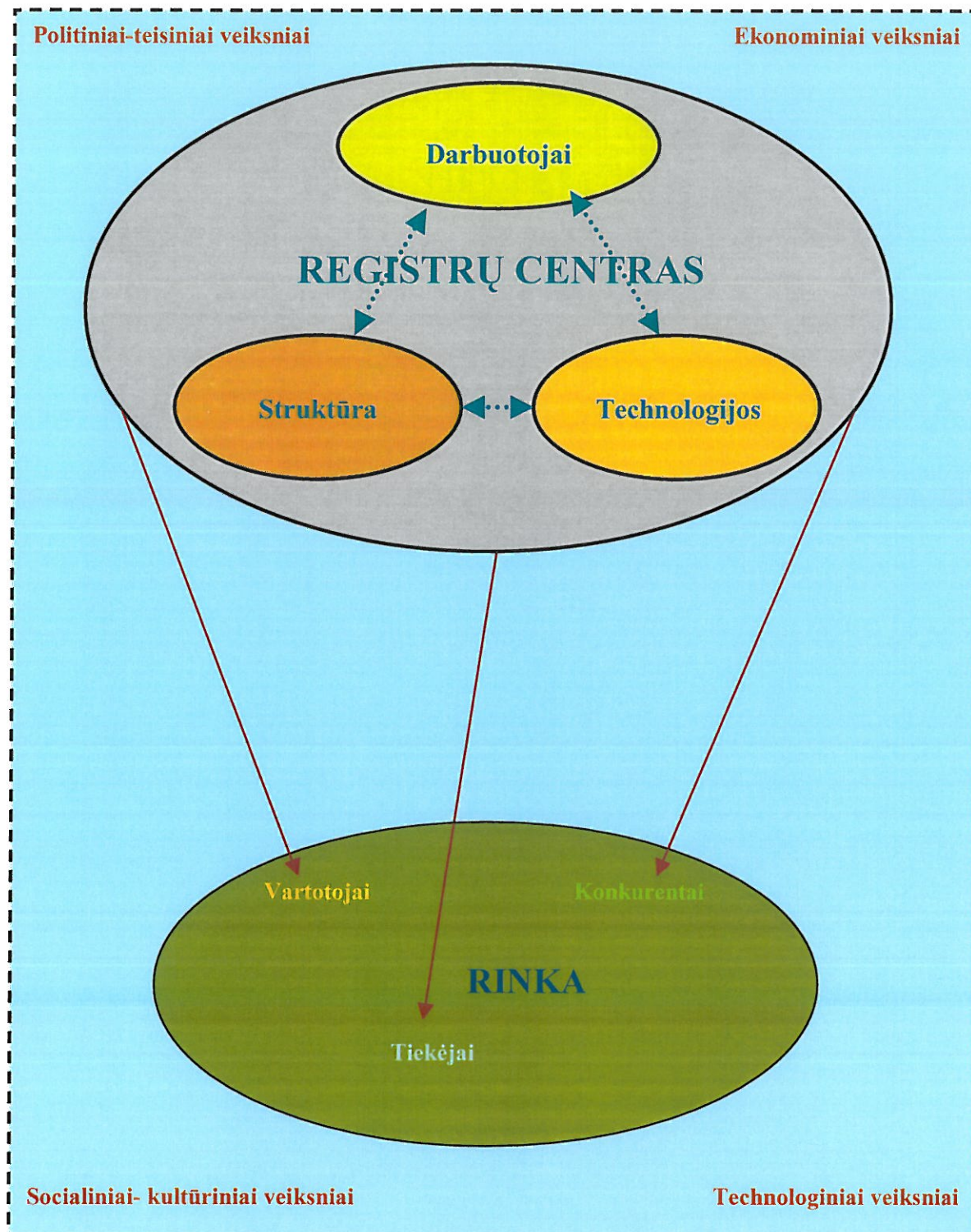
Pastabos:

1. Mažesnės pajamos 2010 m. ir 2011 m., palyginti su 2009 m., – pasaulinės ekonominės ir finansinės krizės padariniai.
2. Nuostolinga veikla 2011 m. – AB banko „Snoras“ bankrotas ir prarastos šiame banke lėšos.



2. APLINKOS VEIKSNIŲ ANALIZĖ

Įmonės veiklos sėkmė priklauso nuo vidinės ir išorinės aplinkos. Vidinė aplinka – tai darbuotojai, technologijos, struktūra ir jų valdymas, tai veiksniai tiesiogiai susiję su verslo galimybėmis, t. y. su vartotojais, tarpininkais, konkurentais, tiekėjais, įvairiais ištekliais ir pan. Nuo vidinio įmonės gebėjimo, siekiant užsibrėžto tikslo, dirbti išorės veiksnių (politinių, ekonominių, socialinių-kultūrinių ir technologinių) aplinkoje priklauso Registrų centro veiklos sėkmė.



Vadovaujantis Lietuvos Respublikos Vyriausybės 2012 m. birželio 6 d. nutarimu Nr. 665 „Dėl valstybės turinių ir neturinių teisių įgyvendinimo valstybės valdomose įmonėse tvarkos aprašo patvirtinimo“, Registrų centras pagal valstybės siekiamus tikslus priskiriamas 2-ajai įmonių grupei. Šiai grupei priskirtos valstybės įmonės siekia valstybės socialinių ir politinių tikslų įgyvendinimo, taip pat pelningos veiklos. Registrų centro pagrindinė veikla yra nekomercinio (monopolinio) pobūdžio, o komercinės veiklos dalis tik tokia, kiek ji netrukdo siekti nustatytų valstybės socialinių ir politinių tikslų bei padeda geriau įgyvendinti juos aptarnaujant klientus.

Registrų centrui ypač aktualūs politiniai-teisiniai veiksniai. Svarbu įvertinti skirtingų politinių partijų programines nuostatas, turinčias sąsajas su įmonės veikla. Dėl ryškių šių nuostatų skirtumų Registrų centro strategijos įgyvendinimą gali paveikti rinkimų į šalies parlamentą rezultatai, nauja vyriausybė ir pan. Įmonės veiklą tiesiogiai ir netiesiogiai gali paveikti atskiri teisės aktai ir ištisi įstatymai, reglamentuojantys bendras įmonės veiklos sąlygas, mokesčius, atlygį už atliktus darbus, darbo santykius ir pan. Tokiu atveju pokyčiai valstybės politikoje gali tiesiogiai daryti įtaką įmonės veiklai ir priversti įmonės vadovybę modifikuoti strateginius planus.

Išorinės ir vidinės aplinkos analizė apibendrinama SSGG matricoje:

STIPRYBĖS

- Išplėtotą informacinių technologijų infrastruktūra gerina teikiamų paslaugų kokybę, sudaro prielaidas teikti paslaugas patogesniu būdu, mažinant darbo sąnaudas ir taupant lėšas.
- Aukšta darbuotojų kvalifikacija.
- Įstatymų pagrindu Registrų centro teikiamos paslaugos yra monopolinės, nekonkuruojančios su kitais subjektais.
- Saugi ir patikima informacija.
- Platus klientų aptarnavimo tinklas.
- Pasaulinis pripažinimas ir dalyvavimas tarptautinėje veikloje.
- Vertybės, kurios išdėstytos šio strateginio veiklos plano 4 skirsnyje.

SILPNYBĖS

- Pagal galiojančius teisės aktus reikšmingas duomenų kiekis teikiamas neatlygintinai.
- Valstybės užsakomų darbų ir paslaugų nepakankamas finansavimas.
- Politinė įtaka.
- Monopolinių įkainių dinamikos stoka.

GALIMYBĖS

- Pasinaudojimas užsienio valstybių geros praktikos pavyzdžiais plėtojant registrų sistemą.
- Elektroninių ryšių priemonių diegimas, informacinių sistemų kūrimas, elektroninių paslaugų diegimas.
- Informacinių sistemų turimos patirties ir esamos aplinkos panaudojimas virtualiam paslaugų teikimui.
- Veiklos optimizavimas.

GRĖSMĖS

- Nepagerėjus ekonominei situacijai, nekilnojamojo turto sandorių skaičiaus ir nekilnojamojo turto kainos mažėjimas turės įtakos įmonės veiklai.
- Didėjantis neatlyginamai teikiamų paslaugų kiekis turės įtakos įmonės veiklai.
- Dėl didėjančių sąnaudų už Registrų centrui teikiamas paslaugas (šilumos, kuro, programinės įrangos licencijų aptarnavimo ir pan.) neperžiūrimi įmonės teikiamų paslaugų įkainiai.
- Politikos pasikeitimas po rinkimų į Lietuvos Respublikos Seimą.
- Finansavimo stoka.

Stiprybių panaudojimas galimybėms įgyvendinti

Informacinių technologijų plėtra gali padėti optimizuoti filialų ir jų skyrių veiklą. Aukšta darbuotojų kvalifikacija leis plėtoti registrus ir gerinti paslaugų pirkėjų aptarnavimo lygį, sudarys sąlygas optimizuoti įmonės veiklą nesukeliant grėsmės veiklos tęstinumui ir diegti elektroninių ryšių priemones.

Gerai išplėtotą informacinių ryšių technologijų infrastruktūrą, vis platesnis informacinių technologijų taikymas ir visų jų galimybių panaudojimas, interneto vartotojų suinteresuotumas gauti elektronines paslaugas sudarys sąlygas teikti paslaugas elektroniniais kanalais patogesniu būdu, mažinant darbo sąnaudas ir taupant lėšas.

Silpnųjų pašalinimas pasinaudojant galimybėmis

Veiklos optimizavimas, elektroninių ryšių priemonių diegimas ir informacinių sistemų kūrimas, užsienio valstybių patirties panaudojimas gali padėti efektyviau vykdyti savo veiklą. Optimizuojant veiklą, sumažinama neefektyvaus funkcijų vykdymo rizika, o tai lemia racionalų ir taupų lėšų naudojimą.

Grėsmės sumažinimas panaudojant stiprybes

Aukšta darbuotojų kvalifikacija sudaro palankias sąlygas optimizuoti Registrų centro struktūrą ir atsisakyti neefektyvių funkcijų vykdymo bei taupiai naudoti lėšas.

Silpnųjų šalinimas siekiant sumažinti grėsmes

Pakankamas tam tikrų sričių finansavimas turės teigiamos įtakos vartotojų aptarnavimo kokybės gerinimui.

Darbuotojai, patobulinę administracinius gebėjimus, galės profesionaliau ir veiksmingiau spręsti jiems pavestus uždavinius.

Optimizavus įmonės struktūrą ir atsisakius neefektyvių funkcijų, bus racionaliai paskirstytos lėšos.

Aiškios funkcijos, stabilios socialinės garantijos ir tinkamas atlygis už darbą turėtų didinti darbuotojo motyvaciją dirbti Registrų centre.

Teikiamų paslaugų įkainių peržiūrėjimas realių įmonės sąnaudų įvertinimas turės teigiamos įtakos įmonės veiklos rezultatams.

3. ĮMONĖS MISIJA IR VIZIJA

Registrų centro misija – įgyvendinti valstybės politiką, tobulinti valstybės registrų sistemą, skatinti gyventojus naudotis elektroniniu būdu teikiamomis viešosiomis paslaugomis, nuolatos plėsti šių paslaugų spektrą, užtikrinti duomenų perdavimo kokybę panaudojant naujausias technologijas.

Registrų centro vizija – ateities įmonė, siekianti tobulos kokybės ir globalizacijos. Kokybė remiasi verslo procesų paprastumu, greičiu ir optimalia kaina. Globalizacija veda prie virtualios įmonės savo verslo procesų perprojektavimo.

Registrų centras sukaupė patirtį ir potencialą kurdamas, ir teikdamas paslaugas gyventojams bei juridiniams asmenims. Sukurtos visos technologijos – nuo elektroninės bylos iki duomenų bazių, išrašų ir saugaus jų perdavimo vartotojui elektroniniu būdu. Todėl būtų tiesiog racionalu ir valstybiška šią patirtį panaudoti visoje piliečių aptarnavimo grandinėje ir visus pagrindinius valstybės registrus centralizuoti vienoje vietoje.

Optimizuojant valstybės kadastrų ir registrų sistemą būtų tikslinga įgyvendinti pagrindinių valstybės registrų tvarkymo centralizavimą, pertvarkyti valstybės registrų administravimo sistemą taip, kad būtų galima išsamiai ir efektyviai išnaudoti Registrų centro sukurtą informacinę infrastruktūrą ir pasiekti, kad informacinės paslaugos valstybės institucijoms, gyventojams ir verslo

subjektams būtų teikiamos saugiai, kokybiškai ir efektyviai, išnaudojant elektroninio parašo galimybes ir išvengiant duomenų atskiruose registruose dubliavimo.

Viešojoje elektroninėje erdvėje realiuoju laiku prieinami dokumentai visuomenei turi užtikrinti patrauklių ir reikalingų elektroninio parašo paslaugų teikimą. Taigi, nesilankydami valstybės institucijose, piliečiai galės užsakyti ir gauti pažymą, jas perduoti reikalaujančioms institucijoms internetu.

Asmens identifikavimo su elektroniniu parašu naudojimas absoliučiai visose srityse, kuriose reikia nustatyti tapatybę, patvirtinti bet koki dokumentą ir atlikti bet koki juridinį veiksma, jau artimiausiu metu turi tapti realiu elektroninės valdžios ir paslaugų proveržiu šalyje ir vien tai padės sutaupyti Lietuvos Respublikos ekonomikai dešimtis milijonų litų per metus. Juo labiau, kad toks elektroninis parašas jau funkcionuoja Registrų centre.

Vienas svarbiausių valstybės kadastrų ir registrų sistemos optimizavimo uždavinių yra duomenų, susijusių su teritorijų planavimu ir nekilnojamojo turto administravimu, nekilnojamojo turto mokesčiais, tvarkymas.

Teritorijų planavimas ir statybų leidimai turi būti skaidrūs ir nuoseklūs. Statybų leidimai turi būti susieti su teritorijų planavimu, Nekilnojamojo turto, Adresų ir Gyventojų registrais.

Būtina įgyvendinti elektroninį statybos dokumentų rengimą, kuris pagerintų administravimą, užtikrintų viešumą ir, svarbiausia, sumažintų korupcijos galimybę bei įgyvendintų viešas elektronines paslaugas. Tai taip pat sutaupytų milijonines valstybės biudžeto lėšas.

Svarbi viso teritorijų planavimo komplekso dalis – žmonės. Savivaldybės, komunalininkai, paslaugų įmonės nebesuskaičiuoja ir neskaičiuoja, kiek žmonių gyvena jų aptarnaujamose teritorijose. Vidaus reikalų ministerijos tvarkomas Gyventojų registras neatlieka jam priskirtų funkcijų, todėl niekas tiksliai nežino ir negali pasakyti, kiek iš tiesų gyventojų gyvena name, seniūnijoje, mieste ir netgi šalyje. Tai iškreipia pačią teritorijų planavimo esmę, o kartu valstybės ekonomiką, nes gaunamas visiškai iškreiptas savivaldybių finansavimo ir plėtros vaizdas. Su pavyzdžiais susiduriama kiekvieną dieną – vienur trūksta mokyklų ir vaikų darželių, kitur jie stovi pustuščiai. Panaši situacija ir su gydymo įstaigomis.

Suinteresuotiems asmenims nėra svarbus pats nekilnojamojo turto tvarkymo procesas, juos domina tik rezultatas. Sistema turi sudaryti galimybę gauti iš vienos vietos visą informaciją apie nekilnojamąjį turtą ir jo naudojimo sąlygas.

4. VERTYBĖS, ELGSENOS NORMOS BEI PRINCIPAI

Profesionalumas:

- užtikriname atsakingą požiūrį į mums patiktų uždavinių sprendimą;
- palaikome ir skatiname kvalifikacinį bei kūrybinį darbuotojų tobulėjimą;
- nuolat domimės viešuoju interesu, verslo aplinka, žmonių poreikiais;
- gerai žinome, ką darome, ir aktyviai siekiame sužinoti dar daugiau;
- atrandame geriausius sprendimus ir pasiūlymus savo klientams bei partneriams.

Pagarba ir bendradarbiavimas:

- žinome, kad kiekvienas žmogus yra vertingas;
- vertiname ir skatiname tarpusavio pagalbą, nes geriems darbo rezultatams pasiekti būtinas komandinis darbas;
- vertiname ir palaikome vadovų ir pavaldinių abipusę pagarbą bei pasitikėjimą, pripažįstame pagrįstą kritiką ir džiaugiamės siūlomomis inovacijomis;
- esame arti kliento: grindžiame bendravimą su klientais mandagumu, paslaugumu, nesavanaudiškumu ir pagarba;
- dalindamiesi žiniomis ir patirtimi siekiame bendro tikslo.

Noras laimėti:

- keliame sau ambicingus tikslus ir juos įgyvendiname;
- mokslo ir technikos pasiekimai, mūsų patirtis ir profesionalumas žadina pasitikėjimą savimi;
- laimime todėl, kad mes esame stiprūs, o ne kiti silpni;
- mokame pralaimėti, nes tai skatina veikti ir tobulėti.

Atsakomybė:

- laikomės įstatymo viršenybės ir tarnybinio bendradarbiavimo principų;
- nebijome išsipareigoti ir tvirtai laikomės duotų pažadų;
- kiekvienas atsakome už kokybišką ir savalaikį funkcijų vykdymą;
- pripažįstame savo klaidas, iš jų mokomės ir jų nekartojame;
- pasitikime ir užsitarnaujame kitų pasitikėjimą.

Novatoriškumas:

- kuriame ir įgyvendiname naujus, drąsius ir efektyvius projektus bei sprendimus;
- žinome, kad žingsniai į priekį – unikali technologija;
- siekiame būti pavyzdys kitiems;
- esame atviri naujovėms – nestandartiniai sprendimai atveria mums naujas galimybes.

Dinamiškumas:

- mūsų veiklos prioritetas – pranokti kliento lūkesčius ir suteikti jam daugiau nei jis tikisi iš mūsų;
- laikomės kūrybinės laisvės vykdydami ar užbaigdami projektus; ten, kur nėra laisvės kūrybai – nėra gyvenimo dinamikos;
- kūrybiškai bendradarbiaujame tarptautinėje erdvėje.

Registrų centro ir šalies įvaizdžio svarba:

- išitvirtiname tarptautiniame gyvenime sulaukdami pasaulinės visuomenės pripažinimo;
- gauname tarptautinių užsakymų, apdovanojimų ir padėkų;
- tampame garbingi mokytojai bei patirties skleidėjai kitoms šalims;
- branginame ir geriname pasiektus rezultatus sudarydami pasauliui darbščios, protingos bei patikimos tautos ir modernios valstybės įvaizdį;
- naudojame, tobuliname ir kuriame savo veiklai tokias technologijas ir paslaugas, kurios mažina ir naikina korupcijos apraiškas.

Veiklos skaidrumas:

- vadovaujamės valstybės valdomų įmonių veiklos skaidrumo užtikrinimo gairių aprašu;
- siekiame įmonės valdyje įgyvendinti *gerojo valdymo principus* („NASDAQ OMX Vilnius” listinguojamų bendrovių kodeksas).

5. STRATEGINIAI TIKSLAI, UŽDAVINIAI IR VEIKSMAI

Siekti Registrų centro tvarkomų registrų racionalaus funkcionavimo, užtikrinant registrų teikiamų paslaugų prieinamumą ir patogumą vartotojui jais naudojantis.

Siekiamo, kad įmonės teikiamos paslaugos būtų kokybiškos, didelis dėmesys skiriamas ne tik rezultatui, bet ir pačiam paslaugos teikimo procesui, – kad paslaugos asmeniui būtų lengvai prieinamos. Didinant teikiamų paslaugų patogumą ir efektyvumą, siekiama didinti paslaugų ir informacijos apie teikiamas paslaugas pasiekiamumą elektroniniu būdu.

Registrų centro 2013-2015 metų strateginė veikla buvo suformuota atsižvelgiant į įmonės savininko ir įmonės vadovybės keliamus reikalavimus, vadovaujantis Lietuvos pažangos strategijos „Lietuva 2030“ keliamais tikslais, siekiant įgyvendinti Lietuvos informacinės visuomenės plėtros 2011-2019 metų programos uždavinius.

7. FINANSINIAI IŠTEKLIAI IR FINANSINĖS PROGNOZĖS

Įmonės pagrindiniai finansiniai ištekliai – pajamos už teikiamas Nekilnojamojo turto kadastro, Nekilnojamojo turto registro, Juridinių asmenų registro, Adresų registro, Sertifikatų centro ir leidybos paslaugas.

Registrų centras įgyvendina teisingumo ministro valdymo sričių 2013–2015 metų strateginiame plane numatytos programos „Paslaugos gyventojams ir verslui“ priemonės:

- masinio vertinimo būdu įvertinti žemės sklypus ir statinius, įregistruotus Nekilnojamojo turto registro bazėje, siekiant surinkti mokesčius, taip pat kitiems teisės aktų numatytiems tikslams;
- plėtoti Adresų registro veiklą.

Šioms priemonėms įgyvendinti 2012 metais skirta iš valstybės biudžeto tik 1885 tūkst. litų, tuo tarpu 2011 metais buvo skirta 3670 tūkst. litų. Masinio vertinimo darbų nutraukti negalima, todėl Registrų centras šiuos darbus atlieka iš savų lėšų. Dėl to didėja įmonės sąnaudos ir mažėja įmonės pelnas.

2013–2015 metų Registrų centro balanso prognozė (tūkst. litų)

Straipsnio pavadinimas	2013 m.	2014 m.	2015 m.
A. ILGALAIKIS TURTAS	73.500	79.282	80.267
I. NEMATERIALUSIS TURTAS	6.521	7.176	7.706
I.1. Plėtros darbai			
I.2. Patentai, licencijos	765	680	710
I.3. Programinė įranga	1.072	1.172	1.372
I.4. Kitas nematerialusis turtas	4.684	5.324	5.624
II. MATERIALUSIS TURTAS	64.930	70.057	70.512
II.1. Žemė			
II.2. Pastatai ir statiniai	54.404	60.154	61.954
II.3. Mašinos ir įrenginiai	4.617	5.192	5.767
II.4. Transporto priemonės	2	2	2
II.5. Kita įranga, prietaisai, įrankiai ir įrenginiai	407	387	367
II.6. Nebaigta statyba	3.698	2.220	220
II.7. Kitas materialusis turtas	1.802	2.102	2.202
II.8. Investicinis turtas			
II.8.1. Žemė			
II.8.2. Pastatai			
III. FINANSINIS TURTAS			
III.1. Po vienerių metų gautinos sumos			
III.2. Kitas finansinis turtas			
IV. KITAS ILGALAIKIS TURTAS	2.049	2.049	2.049
IV.1. Atidėtojo mokesčio turtas	2.049	2.049	2.049
IV.2. Kitas ilgalaikis turtas			
B. TRUMPALAIKIS TURTAS	7.505	8.283	7.204
I. ATSARGOS, IŠANKSTINIAI APMOKĖJIMAI IR NEBAIGTOS VYKDYTI SUTARTYS	3.655	3.750	3.150
I.1. Atsargos:	2.655	2.650	2.350

VALSTYBĖS ĮMONĖS REGISTRŪ CENTRO 2013–2015 METŲ STRATEGINIS VEIKLOS PLANAS

Straipsnio pavadinimas	2013 m.	2014 m.	2015 m.
I.1.1. žaliavos ir komplektavimo gaminiai	700	650	550
I.1.2. nebaigta gamyba	400	450	350
I.1.3. pagaminta produkcija	1.205	1.300	1.100
I.1.4. pirktos prekės, skirtos perparduoti	350	250	350
I.2. Išankstiniai apmokėjimai	1.000	1.100	800
I.3. Nebaigtos vykdyti sutartys			
II. PER VIENERIUS METUS GAUTINOS SUMOS	2.850	2.590	2.710
II.1. Pirkėjų įsiskolinimas	2.500	2.300	2.400
II.2. Kitos gautinos sumos	350	290	310
III. KITAS TRUMPALAIKIS TURTAS			
III.1. Trumpalaikės investicijos			
III.2. Terminuoti indėliai			
III.3. Kitas trumpalaikis turtas			
IV. PINIGAI IR PINIGŲ EKIVALENTAI	1.000	1.943	1.344
TURTO IŠ VISO:	81.005	87.565	87.471
C. NUOSAVAS KAPITALAS	50.052	53.952	56.752
I. ĮMONĖS SAVININKO KAPITALAS	35.429	35.429	35.429
II. TURTA, KURIS PAGAL ĮSTATYMUS GALI BŪTI TIK VALSTYBĖS NUOSAVYBĖ, ATITINKANTIS KAPITALAS			
III. PERKAINOJIMO REZERVAS (REZULTATAI)			
IV. REZERVAI	11.172	11.172	11.172
IV.1. Privalomasis	3.522	3.522	3.522
IV.2. Kiti rezervai	7.650	7.650	7.650
V. NEPASKIRSTYTASIS PELNAS (NUOSTOLIAI)	3.451	7.351	10.151
V.1. Ataskaitinių metų pelnas	683	3.900	2.800
V.2. Ankstesnių metų pelnas (nuostoliai)	2.768	3.451	7.351
D. DOTACIJOS, SUBSIDIJOS	4.000	4.000	4.000
E. MOKĖTINOS SUMOS IR ĮSIPAREIGOJIMAI	26.953	29.613	26.719
I. PO VIENERIŲ METŲ MOKĖTINOS SUMOS IR ILGALAIKIAI ĮSIPAREIGOJIMAI	16.125	13.625	11.125
I.1. Finansinės skolos:	16.125	13.625	11.125
I.1.1. lizingo (finansinės nuomos) ar panašūs įsipareigojimai			
I.1.2. kredito įstaigoms	16.125	13.625	11.125
I.1.3. kitos finansinės skolos			
I.2. Skolos tiekėjams			
I.3. Gauti išankstiniai apmokėjimai			
I.4. Atidėjiniai:			
I.4.1. įsipareigojimų ir reikalavimų padengimo			
I.4.2. pensijų ir panašių įsipareigojimų			
I.4.3. kiti atidėjiniai			
I.5. Atidėtojo mokesčio įsipareigojimas			
I.6. Kitos mokėtinos sumos ir ilgalaikiai įsipareigojimai			
II. PER VIENERIUS METUS MOKĖTINOS SUMOS IR TRUMPALAIKIAI ĮSIPAREIGOJIMAI	10.828	15.988	15.594
II.1. Ilgalaikių skolų einamųjų metų dalis	200	1.000	1.000
II.2. Finansinės skolos:			

Straipsnio pavadinimas	2013 m.	2014 m.	2015 m.
II.2.1. kredito įstaigoms			
II.2.2. kitos skolos			
II.3. Skolos tiekėjams	3.100	4.200	4.300
II.4. Gauti išankstiniai apmokėjimai	800	900	1.100
II.5. Pelno mokesčio įsipareigojimai	120	688	494
II.6. Su darbo santykiais susiję įsipareigojimai	6.000	6.900	6.500
II.7. Atidėjiniai			
II.8. Kitos mokėtinos sumos ir trumpalaikiai įsipareigojimai	608	2.300	2.200
II.9. Kitos sumos (L48)			
NUOSAVO KAPITALO IR ĮSIPAREIGOJIMŲ IŠ VISO:	81.005	87.565	87.471

2013–2015 metų Registrų centro pinigų srautų prognozė (tūkst. litų)

Eil. Nr.	Straipsnio pavadinimas	2013 m.	2014 m.	2015 m.
I.	Pagrindinės veiklos pinigų srautai			
I.1.	Grynasis pelnas (nuostoliai)	683	3.900	2.800
I.2.	Nusidėvėjimo ir amortizacijos sąnaudos	2.849	2.862	2.875
I.3.	Po vienerių metų gautinų sumų (padidėjimas) sumažėjimas			
I.4.	Atsargų (padidėjimas) sumažėjimas	219	5	300
I.5.	Išankstinių apmokėjimų (padidėjimas) sumažėjimas	-100	-100	300
I.6.	Nebaigtų vykdyti sutarčių (padidėjimas) sumažėjimas			
I.7.	Pirkėjų išskolinimo (padidėjimas) sumažėjimas	569	200	-100
I.8.	Kitų gautinų sumų (padidėjimas) sumažėjimas	-150	60	-20
I.9.	Kito trumpalaikio turto (padidėjimas) sumažėjimas			
I.10.	Ilgalaikių skolų tiekėjams ir gautų išankstinių apmokėjimų padidėjimas (sumažėjimas)			
I.11.	Trumpalaikių skolų tiekėjams ir gautų išankstinių apmokėjimų padidėjimas (sumažėjimas)	1.632	1.200	300
I.12.	Pelno mokesčio įsipareigojimų padidėjimas (sumažėjimas)	120	568	-194
I.13.	Su darbo santykiais susijusių įsipareigojimų padidėjimas (sumažėjimas)	215	900	-400
I.14.	Atidėjinių padidėjimas (sumažėjimas)			
I.15.	Kitų mokėtinų sumų ir įsipareigojimų padidėjimas (sumažėjimas)	-1.221	1.692	-100
I.16.	Ilgalaikio materialiojo ir nematerialiojo turto perleidimo rezultatų eliminavimas			
I.17.	Finansinės ir investicinės veiklos rezultatų eliminavimas	369	350	320
I.18.	Kitų nepiniginių straipsnių eliminavimas			
	Grynieji pagrindinės veiklos pinigų srautai	5.185	11.637	6.081
II.	Investicinės veiklos pinigų srautai			
II.1.	Ilgalaikio turto (išskyrus investicijas) įsigijimas	-13.303	-8.644	-3.860
II.2.	Ilgalaikio turto (išskyrus investicijas) perleidimas			
II.3.	Ilgalaikių investicijų įsigijimas			
II.4.	Ilgalaikių investicijų perleidimas			
II.5.	Paskolų suteikimas			
II.6.	Paskolų susigrąžinimas			
II.7.	Gautos palūkanos			

VALSTYBĖS ĮMONĖS REGISTRU CENTRO 2013–2015 METU STRATEGINIS VEIKLOS PLANAS

Eil. Nr.	Straipsnio pavadinimas	2013 m.	2014 m.	2015 m.
II.8.	Kiti investicinės veiklos pinigų srautų padidėjimai			
II.9.	Kiti investicinės veiklos pinigų srautų sumažėjimai			
	Grynieji investicinės veiklos pinigų srautai	-13.303	-8.644	-3.860
III.	Finansinės veiklos pinigų srautai			
III.1.	P pinigų srautai, susiję su įmonės savininkais			
III.1.1.	Įmonės savininko kapitalo didinimas			
III.2.	P pinigų srautai, susiję su kitais finansavimo šaltiniais	8.523	-2.050	-2.820
III.2.1.	Finansinių skolų padidėjimas:	10.500		
III.2.1.1.	paskolų gavimas	10.500		
III.2.1.2.	obligacijų išleidimas			
III.2.2.	Finansinių skolų sumažėjimas:	-1.869	-2.050	-2.820
III.2.2.1.	paskolų grąžinimas	-1.500	-1.700	-2.500
III.2.2.2.	sumokėtos palūkanos	-369	-350	-320
III.2.2.3.	lizingo (finansinės nuomos) mokėjimai			
III.2.3.	Kitų įmonės įsipareigojimų padidėjimas			
III.2.4.	Kitų įmonės įsipareigojimų sumažėjimas			
III.2.5.	Kiti finansinės veiklos pinigų srautų padidėjimai	-108		
III.2.6.	Kiti finansinės veiklos pinigų srautų sumažėjimai			
	Grynieji finansinės veiklos pinigų srautai	8.523	-2.050	-2.820
IV.	Ypatingųjų straipsnių pinigų srautai	0	0	0
IV.1.	Ypatingųjų straipsnių pinigų srautų padidėjimas			
IV.2.	Ypatingųjų straipsnių pinigų srautų sumažėjimas			
IV.	Gauti pinigai iš prijungiamos įmonės (reorganizavimas)			
V.	Valiutų kursų pasikeitimo įtaka grynujų pinigų ir pinigų ekvivalentų likučiui	0		
VI.	Grynasis pinigų srautų padidėjimas (sumažėjimas)	405	943	-599
VII.	P pinigai ir pinigų ekvivalentai laikotarpio pradžioje	595	1.000	1.943
VIII.	P pinigai ir pinigų ekvivalentai laikotarpio pabaigoje	1.000	1.943	1.344

2013–2015 metų Registrų centro pelno (nuostolių) ataskaitos prognozė (tūkst. litų)

Straipsnio pavadinimas	2013 m.	2014 m.	2015 m.
I. PARDAVIMO PAJAMOS	94.036	98.660	99.139
II. PARDAVIMO SAVIKAINA	70.223	71.487	73.143
III. BENDRASIS PELNAS	23.813	27.173	25.996
IV. VEIKLOS SĄNAUDOS	22.740	22.339	22.491
IV.1. Pardavimo	0	0	0
IV.2. Bendrosios ir administracinės	22.740	22.339	22.491
V. TIPINĖS VEIKLOS PELNAS (NUOSTOLIAI)	1.073	4.834	3.505
VI. KITA VEIKLA	91	91	91
VI.1. Pajamos	117	117	117
VI.2. Sąnaudos	26	26	26
VII. FINANSINĖ IR INVESTICINĖ VEIKLA	-361	-337	-302
VII.1. Pajamos	10	15	20
VII.2. Sąnaudos	371	352	322
VIII. ĮPRASTINĖS VEIKLOS PELNAS (NUOSTOLIAI)	803	4.588	3.294
IX. PAGAUTĖ	0	0	0

Straipsnio pavadinimas	2013 m.	2014 m.	2015 m.
X. NETEKIMAI	0	0	0
XI. PELNAS (NUOSTOLIAI) PRIEŠ APMOKESTINIMĄ	803	4.588	3.294
XII. PELNO MOKESTIS	120	688	494
XIII. GRYNASIS PELNAS (NUOSTOLIAI)	683	3900	2800

2013–2015 metų Registrų centro investicijų ir jų finansavimo planas (tūkst. litų)

Investicijų straipsniai	2013 m.	iš to skaičiaus ketvirčiais				2014 m.	2015 m.	Finansavimo šaltiniai
		I	II	III	IV			
Investicijos iš viso (1 eil.+2 eil.+3 eil.):	15.988	1.314	4.084	3.904	6.686	5.389	4.868	
Programinė įranga ir kompiuterinė technika	5.143	1.309	1.324	1.254	1.256	2.889	2.868	Įmonės lėšos
Pastatų statyba, remontas ir rekonstrukcija	10.700	0	2.750	2.550	5.400	2.000	2.000	2013 m. banko paskola
Baldai	145	5	10	100	30	500	0	Įmonės lėšos

8. STRATEGIJOS ĮGYVENDINIMO STEBĖJIMAS IR VERTINIMAS

Lietuvos Respublikos Vyriausybės 2012 m. birželio 6 d. nutarimu Nr. 665 patvirtintame Valstybės turinių ir neturtinių teisių įgyvendinimo valstybės valdomose įmonėse tvarkos apraše pabrėžiama, kad Registrų centro atžvilgiu valstybė siekia socialinių ir politinių tikslų, taip pat pelningo įmonės darbo. Strateginio plano vertinimo rodikliai, atsižvelgiant į įmonės tikslus ir uždavinius, pasirinkti dvejopi:

- kiekybinis rodiklis – bendras pelningumas (rodiklis ne mažesnis 20 proc.);
- kokybinis rodiklis – užsibrėžto tikslo pasiekimas nustatytame laike.